



Нормативно-правовые документы

**Постановление Правительства Российской Федерации
от 2 марта 2017 г. № 245 о внесении изменений в постановление Правительства Российской Федерации от 17.08.2016 № 806 «О применении риск-ориентированного подхода при организации отдельных видов государственного контроля (надзора) и внесении изменений в некоторые акты Правительства Российской Федерации».**

**Постановления Правительства Российской Федерации
от 17.08.2016 № 806
«О применении риск-ориентированного подхода при организации отдельных видов государственного контроля (надзора) и внесении изменений в некоторые акты Правительства Российской Федерации».**

СВОДНЫЙ ПЛАН

сводного паспорта реализации проектов стратегического направления «Реформа контрольной и надзорной деятельности» в Федеральной службе по экологическому, технологическому и атомному надзору».



Нормативно-правовые документы

Государственный надзор осуществляется посредством проведения плановых и внеплановых, документарных и выездных проверок в соответствии со статьями 9 - 13 и 14 Федерального закона от 26.12.2007 № 294-ФЗ «О защите прав юридических лиц и индивидуальных предпринимателей при осуществлении государственного контроля (надзора) и муниципального контроля»

Предметом плановой проверки является соблюдение юридическим лицом, индивидуальным предпринимателем в процессе осуществления деятельности совокупности предъявляемых обязательных требований и требований, установленных муниципальными правовыми актами, а также соответствие сведений, содержащихся в уведомлении о начале осуществления отдельных видов предпринимательской деятельности, обязательным требованиям



Основная характеристика

В качестве основной характеристики поднадзорных субъектов электроэнергетики, теплоснабжающих организаций, теплосетевые организаций и потребителей электрической энергии при отнесении к определенной категории риска взята **установленная и (или) передаваемая мощность**

Выбор установленной и (или) передаваемой мощности в качестве основной характеристики обусловлен **степенью влияния на размер потенциальных негативных последствий**, в частности, ограничения режима поставки электрической и тепловой энергии, экономический, экологический или социальный ущерб в случаях возникновения повреждений или отключений оборудования объектов. Несоблюдение юридическими лицами или индивидуальными предпринимателями отнесённых к более высоким категориям риска требований безопасности в случае развития аварийной ситуации **окажет влияние на более обширную территорию и приведет к более масштабным негативным последствиям, отключению большего количества потребителей, социально значимых объектов**



Определены критерии отнесения в отношении юридических лиц и индивидуальных предпринимателей, являющихся субъектами электроэнергетики и потребителями электрической энергии, а также теплоснабжающими организациями и теплосетевыми организациями к определенной категории риска

Особенности отнесения организаций владельцев объектов энергетики, энергопринимающих устройств к категориям риска	Категория риска*				
	I	II	III	IV	V
	Высокая категория риска	Значительная категория риска	Средняя категория риска	Умеренная категория риска	Низкая категория риска
Плановые проверки	1 раз в 1 год	1 раз в 2 года	Не чаще 1 раз в 3 года	Не чаще 1 раз в 5 лет	Не проводятся
Электрические станции	Установленная мощность от 500 МВт и выше	Установленная мощность от 150 до 500 МВт	Установленная мощность от 50 до 150 МВт	Установленная мощность 1 до 50 МВт	Установленная мощность менее 1 МВт
Объекты электросетевого хозяйства	Передаваемая мощность от 500 МВт и выше	Передаваемая мощность от 100 до 500 МВт	Передаваемая мощность от 5 до 100 МВт	Передаваемая мощность от 0,15 до 5 МВт	Передаваемая мощность менее 0,15 МВт
Электроустановки потребителей	Установленная мощность от 500 МВт и выше	Установленная мощность от 100 до 500 МВт	Установленная мощность от 5 до 100 МВт	Установленная мощность от 0,15 до 5 МВт	Установленная мощность менее 0,15 МВт (потребители 1 и 2 категории электроснабжения)
Тепловые установки и сети	Установленная мощность от 150 и выше МВт	Установленная мощность от 50 до 150 МВт	Установленная мощность от 10 до 50 МВт	Установленная мощность от 0,15 до 10 МВт	Установленная мощность менее 0,15 МВт
Субъекты оперативно-диспетчерского управления в электроэнергетике	Средняя категория риска				

*В отношении объектов чрезвычайно высокой категории риска, указанных в Постановлении Правительства РФ от 5 мая 2012 г. № 455 "О режиме постоянного государственного надзора на опасных производственных объектах и гидротехнических сооружениях", федеральный государственный энергетический надзор не осуществляется



Количество поднадзорных юридических лиц/индивидуальных предпринимателей

Итого					
Категория риска	Высокая	Значительная	Средняя	Умеренная	Низкая
Количество	613	917	13381	453404	256333

Общее кол-во проверок*				
№	Год.	Плановые	Неплановые	Итого
1	2014	32309	78694	111003
2	2015	31836	96872	128708
3	2016	25257	87636	112893

*Форма УТ-Э

(в редакции приказа Федеральной службы по экологическому, технологическому и атомному надзору от 16.06.2014 г. № 252)



Сведения о возбуждении административных дел

№	Год	Общее количество проверок, по итогам проведения которых по фактам выявленных нарушений возбуждены дела об административных правонарушениях	Общее количество проверок, по итогам которых по фактам выявленных нарушений наложены административные наказания	Общее количество административных наказаний, наложенных по итогам проверок
1	2014	20642	20132	32433
2	2015	21812	21098	30238
3	2016	19837	19176	29351

Общая сумма наложенных административных штрафов (тыс. рублей)

№	Года	Количество
1	2014	176424,75
2	2015	167026,85
3	2016	286247,5



Сведения о инспекторском составе

Количество занятых штатных единиц		
2014 г.	2015 г.	2016 г.
1731	1667	1472

Среднее число проведенных проверок на 1 инспектора			
2014 г.	2015 г.	2016 г.	2017 г. (прогноз)
64	69	73	67 плановые + неплановые в соответствии с положением об осуществлении федерального государственного энергетического надзора

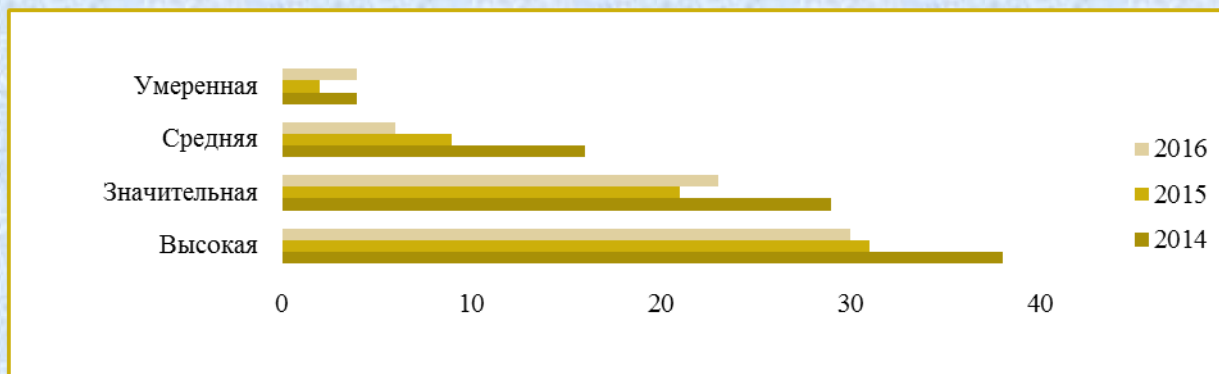


Статистическая информация по аварийности за период 2014-2016 гг.

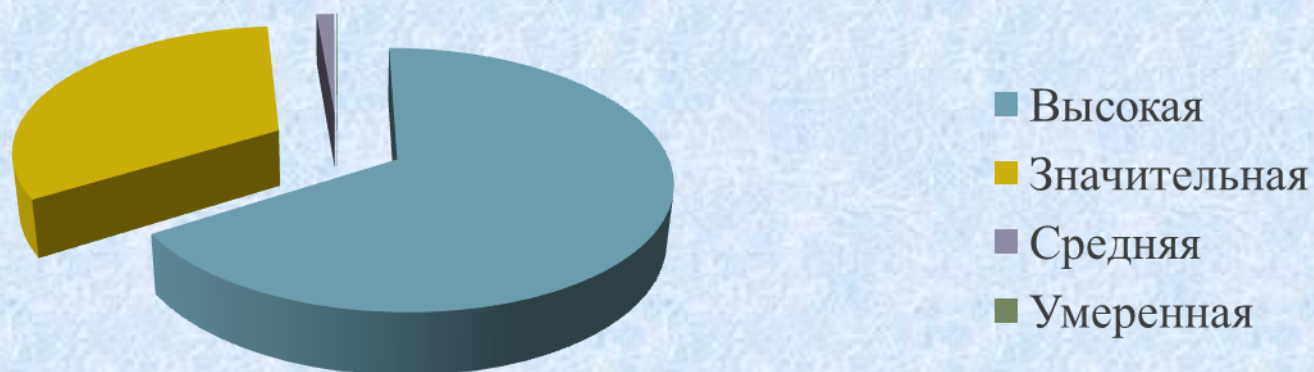
Год.	Количество аварий в период 2014-2016 гг.					
		I	II	III	IV	V
	Всего аварий	Высокая категория риска	Значительный класс опасности	Значительная категория риска	Средняя категория риска	Низкая категория риска
2014 г.	87	38	29	16	4	
2015 г.	63	31	21	9	2	
2016 г.	67	30	23	6	4	
Итого за период 2014-2016 гг.	217	99	73	31	8	
Средний процент от общего числа аварий за период 2014-2016 гг.	100%	46%	34%	15%	5%	
Вероятностный коэффициент аварии		0,1615	0,1615	0,0796	0,00231	0,00017



Статистическая информация по аварийности за период 2014-2016 гг.



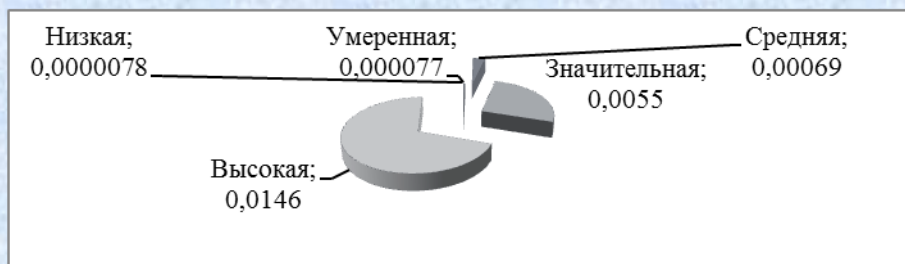
Вероятностный коэффициент





Статистическая информация по несчастным случаям за период 2014-2016 гг.

Категория	Высокая	Значительная	Средняя	Умеренная	Низкая
Количество поднадзорных юр.лиц.	613	917	13381	453404	256333
Смертельные случаи	8	5	9	35	2
Вероятностный коэффициент	0,0146	0,0055	$6,9 \times 10^{-4}$	$7,7 \times 10^{-5}$	$7,8 \times 10^{-6}$



Квт - вероятностный коэффициент несчастного случая со смертельным исходом

Тср – усредненное количество травм на энергоустановках соответствующего класса за 3 года

О – количество организаций по классам опасности

$$\text{Квт} = \text{Тср} / \text{О}$$



Динамическая составляющая модели распределения по категориям риска

Субъекты электроэнергетики, теплоснабжающие организации,
теплосетевые организации и потребители электрической энергии





Динамическая составляющая модели распределения по категориям риска

Субъекты оперативно-диспетчерского управления в электроэнергетике

Авария



Перенос на одну
категирию выше на 1
календарный год

Несчастный случай



Перенос в категорию
высокого риска на
1 календарный год



Перечень необходимых условия для рассмотрения вопроса по снижению присвоенной ранее категории риска

**Субъекты электроэнергетики, теплоснабжающие организации, теплосетевые организации и потребители электрической энергии
Субъекты оперативно-диспетчерского управления в электроэнергетике**

- наличия заявления об изменении присвоенной ранее категории риска;**
- отсутствие в течение трех календарных лет после предыдущего периода проведения плановой проверки, предусмотренного для соответствующей категории риска, аварий, расследуемых Ростехнадзором и (или) несчастных случаев со смертельным исходом и (или) групповых несчастных случаев, учет которых осуществляется в соответствии с законодательством об электроэнергетике и законодательством о теплоснабжении;**
- отсутствие в течение трех календарных лет после предыдущего периода проведения плановой проверки произошедшей на объектах электроэнергетики, объектах теплоснабжения, энергопринимающих установках аварий, расследуемых Ростехнадзором, в связи с ошибкой субъекта оперативно-диспетчерского управления в электроэнергетике, учет которых осуществляется в соответствии с законодательством об электроэнергетике и законодательством о теплоснабжении;**



Разработка проверочных листов

В настоящее время Ростехнадзором подготовлен проект постановления Правительства Российской Федерации «О внесении изменений в некоторые акты Правительства Российской Федерации». Данный проект подготовлен в рамках реализации мероприятий приоритетной программы «Реформа контрольной и надзорной деятельности», утвержденного президиумом Совета при Президенте Российской Федерации по стратегическому развитию и приоритетным проектам (протокол от 21.12.2016 № 12).

В соответствии с пунктами 11.1 – 11.3 статьи 9 Федерального закона от 26.12.2008 № 294-ФЗ «О защите прав юридических лиц и индивидуальных предпринимателей при осуществлении государственного контроля (надзора) и муниципального контроля», постановлением Правительства Российской Федерации от 13.02.2017 № 177 «Об утверждении общих требований к разработке и утверждению проверочных листов (списков контрольных вопросов)» проект постановления предусматривает применения проверочных листов (списков контрольных вопросов) при проведении плановых проверочных мероприятий в рамках осуществления федерального государственного энергетического надзора.



Благодарю за внимание!